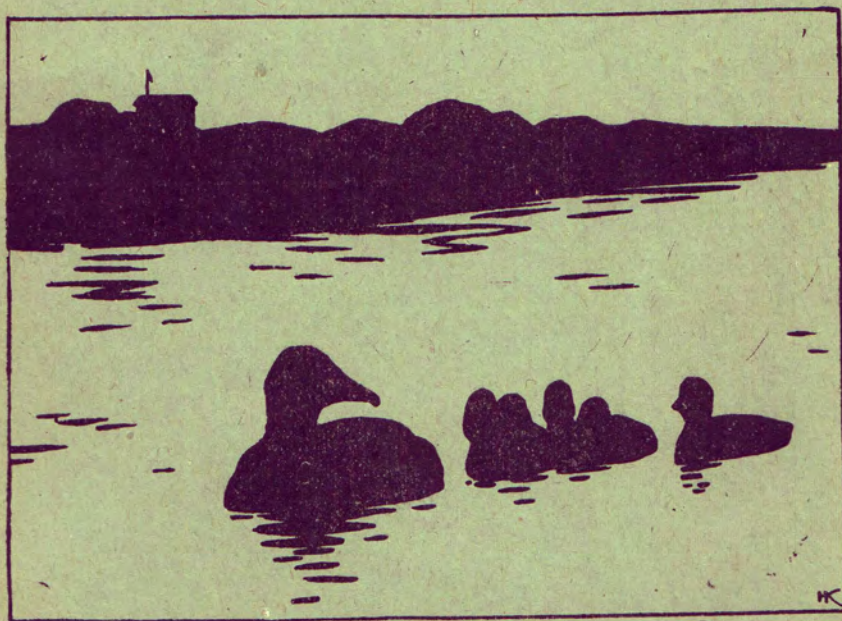


СНК РСФСР
ГЛАВНОЕ УПРАВЛЕНИЕ ПО ЗАПОВЕДНИКАМ, ЗООПАРКАМ и ЗООСАДАМ

В. С. УСПЕНСКИЙ

ГАГА
И
ГАГАЧЬЕ ХОЗЯЙСТВО



МОСКВА — 1946

СНК РСФСР
ГЛАВНОЕ УПРАВЛЕНИЕ ПО ЗАПОВЕДНИКАМ,
ЗООПАРКАМ и ЗООСАДАМ

В. С. УСПЕНСКИЙ

ГАГА
и
ГАГАЧЬЕ ХОЗЯЙСТВО

МОСКВА—1946



В. С. УСПЕНСКИЙ

(21/IV-1912 г.—1/XI-1943 г.)

Ответственный редактор *В. Н. Макаров*
Технический редактор *А. Бельская*

Л-45824 Подписано к печати 16/III-46 г. 2 $\frac{1}{4}$ печ. листа.
В 1 печ. л. 50000 знак. Заказ 232 Тираж 1000 экз.

Мосполиграфтехникум, Дмитровский пер., дом 9.

ВМЕСТО ПРЕДИСЛОВИЯ

Брошюра «Гага и гагачье хозяйство» появилась в итоге работ по изучению гаги, проведенных коллективом Государственного заповедника «Семь островов», в период с 1938 г. по 1941 г.

Наиболее эффективными результатами этой работы, в частности по восстановлению поголовья гаги, были поставленные впервые в мире опыты по инкубаторному разведению гаги, давшие в конечном счете в 1941 г. 97,0% выхода птенцов от числа заложенных в инкубатор яиц и снижение смертности молодняка до 3%.

Во всех этих работах заповедника автор брошюры В. С. Успенский принимал самое активное участие и вел основную тему по «Экологии гаги». Кроме того, им при составлении настоящей брошюры были использованы материалы, собранные в двух организованных Государственным заповедником «Семь островов» экспедициях на Новую Землю.

1 ноября 1943 г. в глубоком тылу врага во время... «смелой атаки на гарнизон противника... погиб смертью храбрых — Вячеслав Сергеевич Успенский».

Дирекция заповедника надеется, что выпускаемая брошюра сыграет положительную роль в деле развития гагачьего хозяйства в СССР и принесет безусловную пользу нашей Родине, за честь и независимость которой отдал свою жизнь молодой советский ученый В. С. Успенский.

Это будет лучшей памятью нашему товарищу по работе и другу В. С. Успенскому.

Дирекция Государственного заповедника
«Семь островов».

В. С. УСПЕНСКИЙ

ГАГА И ГАГАЧЬЕ ХОЗЯЙСТВО

I.

Немногие знают жизнь гаги, но гагачий пух знают все.

Обладающий исключительно малой теплопроводностью, очень мягкий и эластичный гагачий пух безусловно лучший в мире естественный утеплитель. Его применяют в самых ответственных случаях.

На дрейфующей станции «Северный полюс» ...гагачий пух, как пишет Герой Советского Союза Э. Т. Кренкель, был использован для обшивки палатки, изготовления спальных мешков и пошивки курток... «За время дрейфа все указанные предметы на гагачьем пуху показали весьма высокое качество, предохраняя нас от холода и сырости»...

Костюмы героев-летчиков, совершивших перелет через Северный полюс, были также утеплены гагачьим пухом.

Гагачий пух незаменим для полярных экспедиций и для альпинистских восхождений. Незаменим он для авиации и в этом его большое практическое значение.

На нашем севере встречаются несколько видов гаг. Повидимому, все они обладают высококачественным пухом, но промысловое значение имеет лишь один вид — обыкновенная гага (*Somateria mollissima*). Остальные или редкие виды, как сибирская (*Somateria fischeri* Brandt) и Стеллерова (*Somateria stelleri* Pall) гаги, или виды массовые, но гнездящиеся разбросано поодиночке в материковой и островной тундре (гага-гребенушка *Somateria spectabilis* L., тихоокеанская гага *Somateria mollissima v-nigrum* Gray).

Обыкновенная гага гнездится крупными колониями на небольших морских островах, где сбор большого количества пуха с находящихся очень близко друг от друга гагачьих гнезд не составляет труда.

Гага, прекрасно приспособленная к окружающим внешним условиям, — морская нырковая утка.

Как все настоящие морские птицы, гага связана с твердой землей лишь в период своего гнездования. Все остальное время она проводит в открытом море и у морских побережий, почти совершенно не выходит на сушу. Гага крупная птица. Она значительно крупнее своих ближайших родственников и нырковых

и благородных уток. Вес взрослых гаг, как самцов, так и самок в нормальных условиях 2300—2500 гр. Некоторые особенно упитанные птицы достигают почти 3-х килограмм.

Взрослым гагам не страшны ни сильный прибой, ни штормы. От постоянной низкой температуры воды полярного моря их предохраняет не только пуховой покров, но и целая система окружающих все тело воздушных мешков. Воздушные мешки играют также роль и прекрасного гидростатического аппарата, облегчающего птицам погружение в воду и подъем на поверхность.

Кормясь на воде, гаги постоянно ныряют, впрочем обычно не глубоко, не больше 4—5 метров, проводя под водой 25—30 секунд. Они способны погружаться и значительно глубже.

Далеко отставленные назад ноги и широкие перепонки между пальцами являются их гребными приспособлениями. Эти же упругие и мягкие перепонки с большим количеством бороздок на них позволяют гагам лазать по почти отвесным и скользким камням морских побережий.

Большой крепкий клюв с прочным «ноготком» спереди прекрасно приспособлен к сдиранию раковин моллюсков с камней. Широкая глотка без труда пропускает мелких морских животных, а мускулистый желудок легко дробит на куски твердые раковины моллюсков и жесткие панцыри крабов.

Свои широкие короткие крылья гага использует, как и другие нырки, не только в воздухе, но и под водой. Иногда птицы буквально «вылетают» из-под воды. Впрочем и по воздуху гаги летят достаточно быстро. Равномерно и часто взмахивая крыльями, держась очень низко над самыми гребнями морских валов, они летят со скоростью 50—55 км в час, покрывая во время своих перелетов тысячи километров.

Распространение гаги.

Наша гага гнездится и на лесистых островах Белого моря и на туманном Мурмане и под Новоземельскими «толбеями» и у ледников земли Франца-Иосифа. На Канинском полуострове, восточнее по побережью материка и на о. Колгуеве гага не гнездится, а если гнездится, то в ничтожном количестве. В Карское море гага лишь залетает.

Всюду любимые местообитания гаги небольшие отдаленные от материка скалистые островки. У песчаных побережий гагу не встретить.

Иногда можно найти одиночные гагачьи гнезда и в материковой тундре.

За границей обыкновенная гага встречается по всему Западно-Европейскому побережью Атлантики до северной Франции. Она гнездится у берегов Великобритании, у Шотланд-

ских, Оркнейских, Гибридных и Фарерских островов и в Исландии. Есть гага, хотя и в небольшом числе, и на Балтийском море, в частности у побережий наших Прибалтийских республик. Северный подвид нашей гаги гнездится на Медвежьем острове, Шпицбергене и в Гренландии*). У побережья Новой Англии, Нью-Фаундленда и Лабрадора гнездится американский подвид нашей гаги.

Перелеты.

Мы располагаем пока очень неполными сведениями о перелетах и зимовках наших гаг.

У незамерзающих побережий, особенно на западе, гаги встречаются и зимой. Вместе с тем часть их зимует и в полыньях Белого моря и даже, повидимому, у кромки Новоземельского припая.

Вместе с тем осенью в октябре и ноябре на запад пролетают большие стаи гаг, а в конце апреля — начале мая в горле Белого моря хорошо заметен пролет гаг на юг.

Повидимому, основные места зимовки наших гаг Западный Мурман и Северная Норвегия, отсюда уже в середине зимы, в январе с увеличением дня, стаи птиц начинают медленно, наплаву продвигаться на восток. В марте в восточных губах Мурманского залива скапливается очень большое количество гаг. Отсюда птицы при первой возможности следуют дальше к Новой Земле и в Белое море.

Пища гаги.

Можно пожалуй без преувеличения сказать, что почти все животные осушной, покрываемой приливом полосы (литорали), и прилегающих к берегу участков морского дна (сублиторали), являются в той или другой степени пищей гаг.

В желудках убитых птиц находили обломки раковин всевозможных больших и малых моллюсков, червей, мелких рачков, крабов, офиур, морских ежей, морские звезды и др. В меньшей степени здесь попадает рыба.

Выбравшись на твердую землю, гаги усиленно кормятся прошлогодними ягодами вороники и обшипывают пробивающуюся зеленую растительность. При случае гага не прочь расклевать подвернувшееся яйцо чайки, а может быть и яйцо своих товарок. Как мы увидим ниже, гаги, воспитываемые в неволе, выкармливались самой разнообразной пищей.

Впрочем, есть наиболее часто встречаемые в желудках и очевидно излюбленные корма гаг. Это — черные раковины моллюсков-мидий, покрывающих густыми «щетками» целые квад-

*) Этот подвид, повидимому, встречается у нас на земле Франца-Иосифа.

ратные метры скал в прибойных местах, белые раковины «морских жолудей» — балянусов густо, точно накипь, облепившие камень на уровне прилива, изогнутые спирально раковины, обильные в защищенных от прибою бухтах «литории».

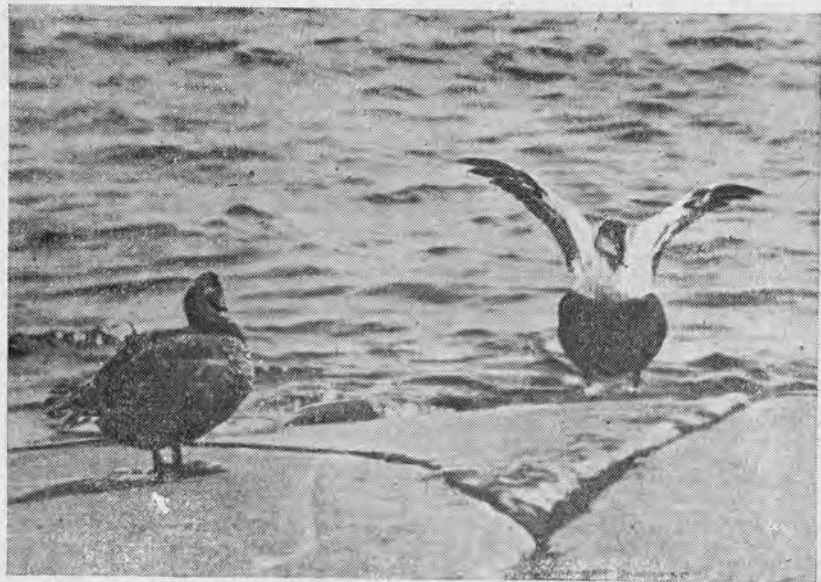
Как мы уже говорили, твердость раковины моллюска не является каким-либо препятствием для гаги. Крупные грубые обломки раковин она отрывает в виде погадок, так же как это делают хищные птицы и крупные морские чайки.

В предгнездовой период гаги все время держатся на воде или на освобожденных отливом участках камня. Птицы предпочитают защищенные, тихие бухты, где скапливаются десятками и сотнями.

В это время они очень осторожны и пугливы и при виде человека поспешно улетают или уплывают.

Предгнездовой период.

Может быть уже на зимовке, или при кочевке на восток, гаги разбиваются на пары. В конце апреля и в мае в стаях гаг отдельные пары хорошо заметны.



Гага и гагун.

Впрочем, самцов в стаях значительно больше чем самок, часть их не находит подруг и поэтому, то тут, то там вдруг вспыхивают драки, иногда сразу нескольких претендентов на одну самку.

Самцы-гагуны (или гавкуны) обладают бросающимся в глаза пестрым нарядом. На темени гагуна бархатисто-черная «шапочка», затылок зеленый — аквамариновый, цвета морской воды. Грудь нежно-оранжевая — розовая. На брюхе черный «жилет». Верх ослепительно белый.

Интересное зрелище, когда гагун, показывая свой «жилет», привстает на «хвост» хлопает крыльями и глухо кричит.

В ясный солнечный день, когда точно брызги расплавленного золота вспыхивают и гаснут на гребнях зеленых валов, постоянно издали с моря доносятся эти глухие воркующие крики — «Агууу... Агууу...»:

Рыжевато-бурая пестрая самка кажется вовсе невзрачной рядом со своим эффектным гагуном. Зато ее оперение часто почти неотлично от прошлогодней травы, сухого листа морошки, темнокоричневого излома торфа, камня — от всего того, что долго будет окружать ее гнездо на берегу.

Вместе с обыкновенными гагами, часто держатся стайки более мелких гаг-гребенушек. У самцов гребенушек к общему, схожему с уже описанным, пестрому оперению прибавляется еще большой оранжевый горб на клюве. Самцы гребенушек более светлы, чем самки.

В предгнездовой период гаги усиленно кормятся и чрезвычайно жирны. Толстый до 1,5 см. слой жира залегает под кожей, все внутренности заплывают жиром. Некоторые самки, прежде чем взлететь, долго тащат по воде жирное туловище.

II.

Начало кладки.

В конце мая или начале июня бросается в глаза, что постоянно плававшие до этого на воде гаги, вдруг поднимаются стайками и парами выше на купол острова, бродят по травяным дерновинам, что-то ищут, клюют ягоды вороники.

Это значит, что у птиц началась кладка и, если внимательно обшарить остров, обязательно можно найти первые яйца.

Впрочем, найти их не очень легко. Свой пух, идущий на утепление гнезда, гага начинает выщипывать с откладкой последних яиц и позже. Первые яйца откладываются в лоток гнезда и тщательно укрываются растительной подстилкой. Гага еще не начала насиживать и попрежнему проводит свое время на воде. Можно в течение нескольких дней посещать найденное гнездо, находить новые и новые, укрытые травой, яйца, но так и не встретить гагу. Только после откладки четвертого, пятого яйца вдруг обнаруживаешь на гнезде, плохо отличимую от окружающих предметов, наседку.

Любопытно, что во многих пунктах распространения гаги, срок начала гнездования очень близко совпадает. Так и на Белом море, и на Мурмане, и на Новой Земле (во всяком случае на Южном острове) первые гагачьи гнезда появляются в конце мая или в начале июня. Лишь значительно севернее на земле Франца-Иосифа срок начала гнездования отодвигается чуть ли не на месяц. Там первые гагачьи гнезда отмечались в конце июня.

Не нужно конечно думать, что и в трех первых районах сроки начала гнездования совпадают очень точно. На Белом море и Новой Земле большую помеху оказывает гагам лед, довольно долго задерживающийся у островов. Есть предположение (Г. П. Горбунов), что гаги не начнут гнездиться, пока побережье островка не освободится совсем от льда. Этим и объясняется позднее начало гнездования на земле Франца-Иосифа.

Устройство гнезда.

На своем островке гага разыскивает старый лоток гнезда или устраивает где-нибудь недалеко от моря новый и устилает его растительной подстилкой.

Каких-либо излюбленных материалов для подстилки гнезда у гаги нет. Обычно растительная подстилка это то, что окружает в данной местности гагачье гнездо, что наиболее здесь обильно. На Белом море чаще всего встречается подстилка из сухого листа бересты, сухих иголок хвой, из коры сосны. Тут гага преимущественно гнездится под деревьями.

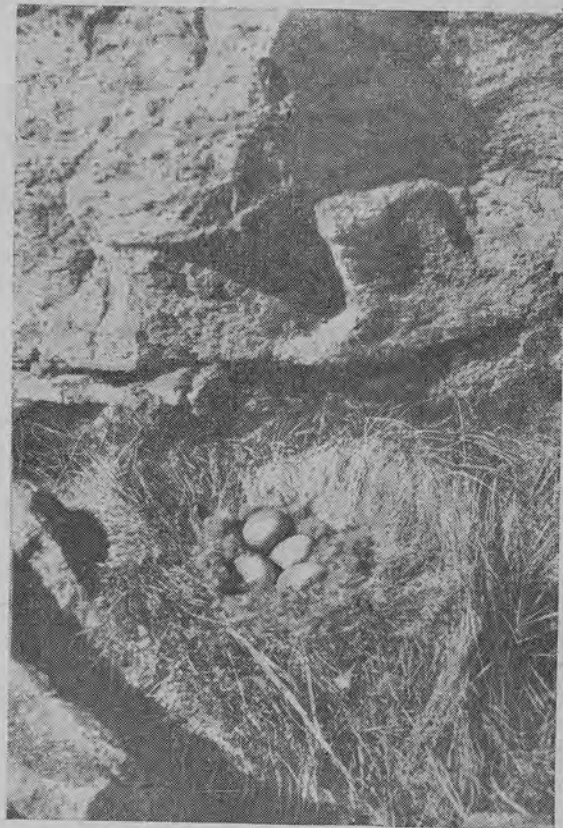
На Мурмане в подстилке чаще всего можно встретить сухие стебли злаков, сухой лист морошки, воронику и т. д. На Новой Земле, с ее скудной арктической флорой, это чаще выкинутые прибоем сухие морские водоросли и собранные с камней лишайники; иногда вся подстилка состоит здесь из мелких камешков.

Не нужно думать, что гага специально разыскивает подстилку и вьет гнездо. Она берет то, что есть, и всегда не прочь использовать какое-нибудь старое гнездо, или, если возможно, брошенное гнездо чайки. На Мурмане мне приходилось видеть гнезда, в которых из года в год чередовались хозяева. По обломкам скорлуп и по другим остаткам я обнаружил, что много раз гнездо последовательно занимали и гаги и чайки.

Порой птицы занимают брошенные другим видом гнезда вместе с яйцами и потом между темных гагачат вдруг появится светлый и пестрый птенец чайки или наоборот.

Гага стремится, чтобы гнездо было так или иначе укрыто. Большинство гнезд под камнем, скалой, около ствола плавника, иногда в такой нише и пещерке, из которой птица лишь с трудом может выбраться. Некоторые гнезда располагаются и на совершенно открытых местах.

Промежуток между откладкой отдельных яиц обычно одни сутки. Иногда этот срок сокращается до 12—14 часов, иногда увеличивается до 2-х суток.



Гнездо гаги.

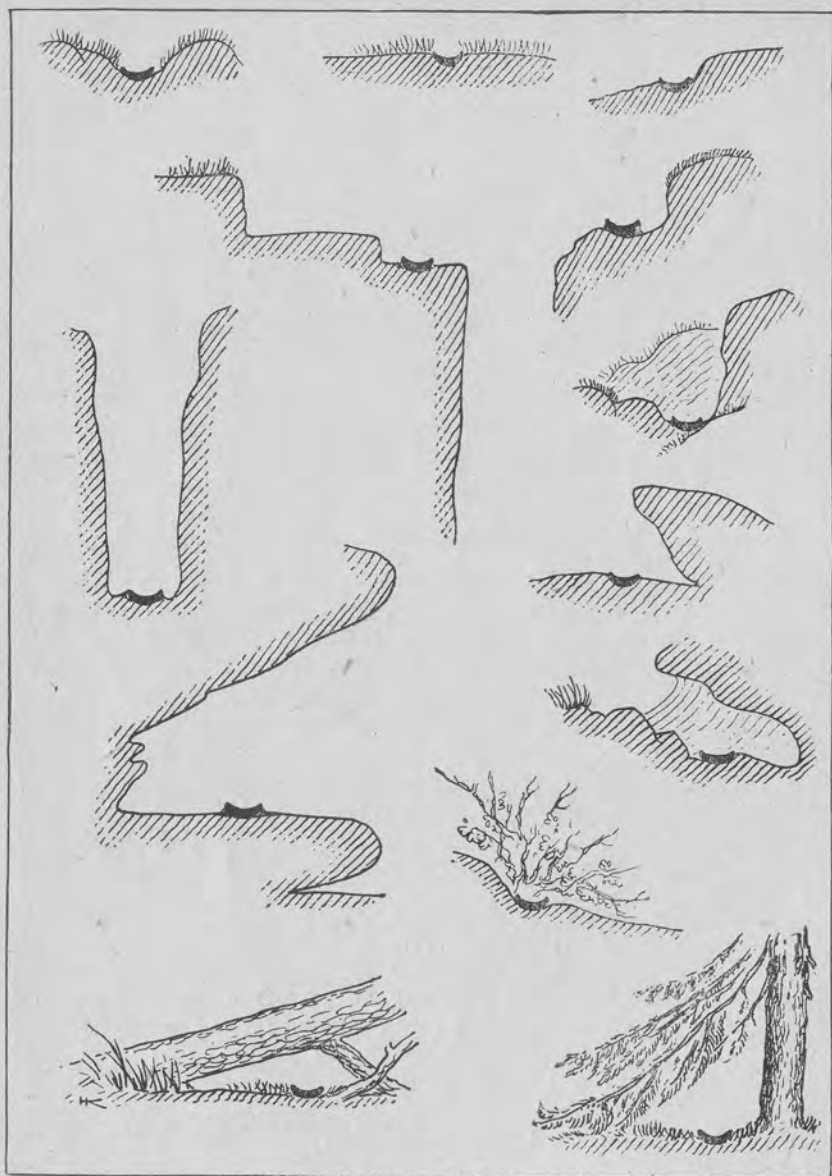
К концу кладки в гнезде лежит несколько крупных светло-зеленых яиц *). Размеры их иногда значительно колеблются, попадаются и очень большие (с двойным зародышем) и крошечные яйца, весом в 15—20 грамм.

Размеры кладки.

Средняя величина кладки в разных точках распространения гаги довольно сильно отличается. Так в 1940 г. средняя кладка была 4—5 яиц, на Белом море 5—6 (М. С. Протопопов), на

*) Средние размеры гагачьего яйца по моим данным 77,9 x 51,3, а вес около 110 грамм.

Новой Земле — 6 (Н. П. Демме). Есть указания, что размеры кладки зависят от возраста птиц, и молодые гаги откладывают



Типы гнезд

меньшее количество яиц. Отмечают, что в некоторые годы среднее количество яиц в кладке отличается от среднего других

лет. Так в 1939 г. на Новой Земле преобладали кладки с 5-ю яйцами. Возможно здесь играет роль затяжная весна, когда состояние готовности к кладке у самок уже наступило, а гнездовья еще не освободились от снега. В таких случаях птицы «теряют» первые яйца, откладывая их куда попало.

Повторные кладки.

При потере яиц первой кладки в начале гнездования гага может возместить эту потерю повторной кладкой. Некоторые птицы откладывают даже и третью кладку.

Число всех отложенных в течение лета яиц достигает у некоторых самок 10, 12 и даже 15 штук.



Гага на гнезде.

Необходимо отметить, что повторная кладка может быть отложена только при полной потере первой. В случае частичного отбора яиц первой кладки гага откладывает лишь неотложенные яйца первой «генерации» (кладки) и начинает их насиживать. Вот почему на гнездовьях гаги, особенно на гнездовьях часто посещаемых человеком, всегда можно найти довольно много гнезд с 1, 2, 3 яйцами.

Впрочем, и нормальная и повторная кладка может состоять в некоторых случаях всего из 3-х яиц.

Кладки больше нормальной

Наибольшее количество яиц, которое гага может отложить в одну кладку — 7, 8 может быть девять. Однако, иногда находят гнезда, в которых под одной наседкой лежит до 12, 13 и даже 19 яиц. Это значит, что здесь в откладке яиц принимало участие две, а может быть и три самки. Первая наседка, отложив яйца, почему-то бросила гнездо, его заняла вторая, дополнила своей кладкой и принялась насиживать.

Такие случаи, разумеется, чаще встречаются на гнездовьях с большим количеством гаг.

Гнездовый пух.

Вместе с последними яйцами в гнезде появляются первые признаки пуха. Скоро уже весь лоток выстлан серым с каким-то жемчужным оттенком гагачьим пухом.

Область откуда гага выщипывает «гнездовый» пух, — это задняя часть груди и почти все брюхо. Здесь обычно сильно пощипано и перо.

В течение всего периода насиживания это одно большое «наседное» пятно, которым гага обогревает свою кладку. Только в самом конце насиживания здесь начинает расти новый пух.

Гнездовый пух сильно отличается от пуха других частей тела. Пушинки его обладают очень большим количеством извитых бородак первого порядка. Эти бородаки длинны и снабжены большим количеством бородак второго порядка. Поэтому отдельные пушинки гнездового пуха хорошо сцепляются между собой и гнездовый пух способен образовывать эластичные, компактные несваливающиеся, малотеплопроводные массы. Пух остальных частей тела обладает этим свойством в значительно меньшей степени.

Этим и объясняется, почему «живой» пух несравним по качеству с «мертвым», собранным со всех частей тела убитой птицы.

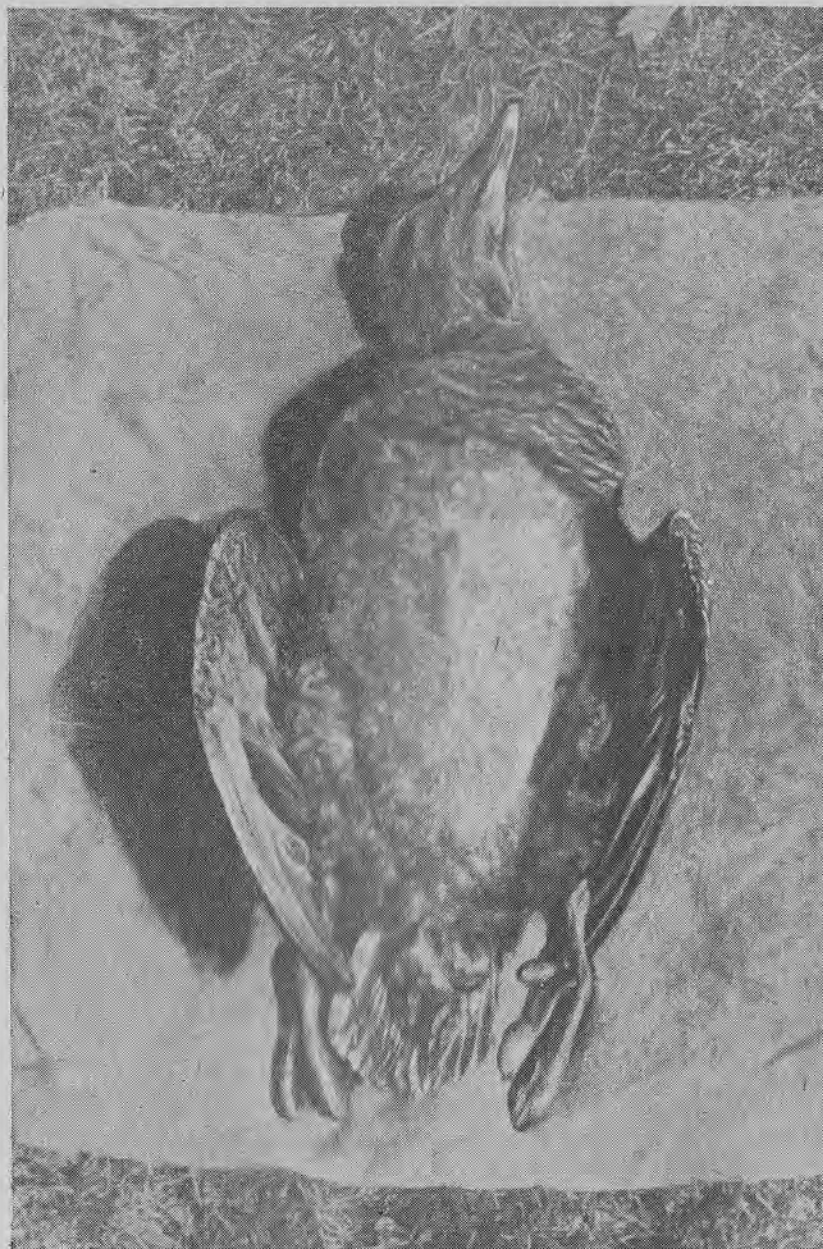
Гнездового пуха гага может дать лишь вполне определенное количество и разговоры, что она якобы может «повторно» выщипывать пух, лишены какого-либо основания.

Количество чистого пуха, которое может дать одно гагачье гнездо, по нашим данным 18—20 грамм.

Для гаг более северных это количество может быть и несколько больше.

Гнезда с большим количеством пуха.

Однако, при сборе пуха довольно часто обнаруживаются как гнезда без пуха и с малым количеством пуха, так и гнезда



Гага-наседка с выщипанным гнездовым пухом

с очень большим количеством пуха в 25, 30, а иногда даже в 40 грамм.

В первом случае мы видим гнезда со второй кладкой, когда гага уже выщипала, утепляя свое первое гнездо, весь пух или часть пуха, а затем почему-то гнездо бросила; во втором случае — в гнезде пух не одной гаги. Причина та же, что и при наличии в гнезде большого количества яиц. Впрочем, в данном случае в добавочном утеплении гнезд пухом принимают участие и не только взрослые самки. Нам приходилось ловить на гнездах молодых, еще не достигших половой зрелости птиц, которые занимали брошенные гнезда, начинали утеплять лоток своим пухом и насиживать чужую кладку. Инстинкт насиживания у этих птиц развился раньше возможности откладывать свои яйца.

Пух-сырец.

Примеси растительной подстилки значительно увеличивают вес собранного пуха. Чем дальше на юг, тем больше весит пух-сырец, взятый с одного гнезда. Неочищенный пух, взятый с гнезд на лесистых островах Белого моря, весит иногда до 200—250 гр. На том же Белом море пух, собранный на открытых лудах, обладает значительно меньшим количеством примесей.

На Мурмане и на Южном острове Новой Земли, число примесей в гнездах можно в среднем оценивать в 75—80% к общему весу гнезда. На Северном острове Новой Земли число примесей в гнезде еще меньше.

Плотность насиживания.

Если, отложив свои первые яйца, гага спешит покинуть гнездо, то после откладки последних яиц, птица плотно усаживается на гнездо и, повидимому, в нормальных условиях не покидает его до конца насиживания.

Слегка растопырив крылья, отчего она кажется больше, чем есть на самом деле, наседка сидит часами, не меняя позы. Время от времени, она слегка привстает и поворачивается на гнезде, очевидно перевортывая при этом и яйца.

Только при виде человека гага, обдавая яйца зловонным содержанием своей клоаки, кубарем катится вниз к морю.

Обычно, спустившись на море, гага следит за человеком и при первой возможности торопится вернуться на свое гнездо, но некоторые птицы, особенно в начале гнездования, спугнутые с гнезда, больше на него не возвращаются, и их кладка погибает или становится добычей хищных чаек и поморников. Вот почему в начале гнездования нужно стараться по возможности совсем не посещать гагачьи гнездовья. Зато к концу гнездо-

вания перед вылуплением птенцов, наседка уже очень неохотно бросает гнездо. Есть гаги, которые буквально «даются в руки», подпускают человека на несколько шагов, а иногда позволяют даже трогать себя или клюют протянутую руку.

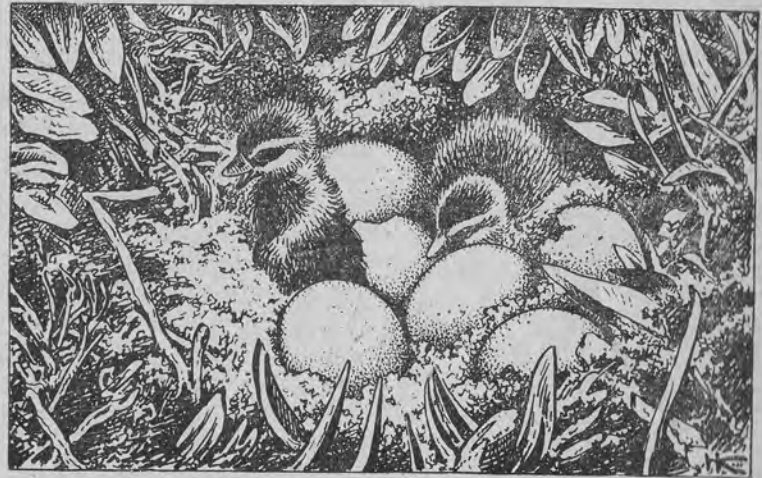
Но такие птицы все же у нас очень редки. Столетия преследования сделали большинство наших гаг очень боязливыми.

В период насиживания гага почти совсем не принимает пищи, разве что клюет окружающую растительность. Тут то ей и оказывает помощь большой запас жиров. За время насиживания птица теряет чуть ли не целый килограмм живого веса*). После насиживания гага-наседка весит всего 1500—1600 грамм

Птенцы.

Наконец в конце июня или начале июля, через 24—27 дней после начала насиживания, в яйцах наиболее ранних кладок раздается писк гагачат, скорлупа трескается и в гнезде появляются первые еще мокрые птенцы-пуховики.

Вылупившиеся птенцы находятся в гнезде очень недолго. Быстро обсохнув, они уже клюют окружающую растительность и ловят комаров. Через 1—2 суток после вылупления мать тихим «ко-ко-ко урр» приглашает выводок следовать за собой.



Птенцы вылупились.

Как мы знаем, насиживание начинается у гаги лишь при откладке последних яиц. Поэтому все птенцы выклевываются поч-

*) Во время насиживания гагам кроме всего прочего, сильно досаждают блохи, очень обильные в гнезде. Птица постоянно перебирает перо, а скорлупы яиц иногда сплошь усеяны капельками крови.

ти одновременно. Если какие-нибудь яйца почему-то запоздали в развитии, и в то время, когда первые птенцы уже обсохли, в них лишь начинается проклёвывание птенцов, это никогда не задерживает гагу. Птица «ориентируется» лишь на первых птенцов, оставляя в гнезде все запоздалые в развитии яйца, а также и слабых не могущих почему-либо следовать за выводком птенцов.

Спуск выводков на воду.

Маленькие дымчато-бурые пуховики, путаясь в стеблях травы, торопливо следуют за матерью. Иногда гага делает остановку, прикрывает птенцов и дает им обогреться и отдохнуть. В зависимости от местонахождения гнезда, пути выводков очень различны. Некоторые совершают чуть ли не километровые маршруты между камней и кочек, другие принуждены бросаться вслед за матерью с высокоих, иногда выше 10 метров каменных скал, у третьих море под боком и чтобы спуститься вслед за матерью в кипящий прибой достаточно пройти всего несколько метров от гнезда до моря.

Некоторые выводки, прежде чем спуститься в море, несколько дней проводят на пресноводных водоемах острова. Двухдневным птенцам такой типично выводковой птицы как гага не страшна морская волна. Забавно видеть как выводок пуховиков вслед за матерью вползает на склон вала и вдруг, точно угадывая крушение вспенного гребня, весь разом ныряет, чтобы вскоре появиться на склоне следующего вала.

Огромные морские чайки с хриплым карканьем носятся над волнами, то и дело снижаясь к выводкам, птенцы ныряют,—мать, почти наполовину выпрыгивая из воды, бросается навстречу хищникам. Отставший птенец — лакомая добыча чаек.

Выводки собираются куда-нибудь в тихие бухты, где все камни густо усеяны раковинами литорин. Птенцы без труда их склевывают. Подростки начинают охотиться на жирных рачков-бокоплавов и выдирать мидии из каменных трещин.

Выводки отдельных гаг постоянно сбиваются вместе, к ним присоединяются молодые или почему-либо холостые самцы и скоро трудно заметить какие-либо родственные отношения в этих пестрых стаях.

Двухмесячные птенцы достигают почти размеров взрослых птиц. В это время мать их бросает и они переходят к самостоятельному образу жизни.

Отлет гагунов.

Самцы-гагуны не принимают участия в гнездовании. Вскоре, после начала кладки у самок, число их около гагачьих островов начинает быстро уменьшаться. Сбиваясь в небольшие стайки,

гагуны отлетают к местам своей линьки. В конце июня, начале июля на местах гнездовья видны лишь одиночные гагуны.

Места линьки Беломорских и Мурманских гагунов находятся на Терском берегу Белого моря, примерно в районе становищ Тетрино-Полоньга, а может быть и несколько западнее.

Местом линьки Новоземельских гагунов возможно является остров Колгуев. Отмечались стайки гагунов и в Карском море.

Линные гагуны очень быстро теряют свой пестрый брачный наряд, становятся вдруг пегими, а затем и совсем покрываются бурым временным оперением. В августе у гагунов выпадают маховые перья, и они на некоторое время теряют способность летать.

Несмотря на запретительные мероприятия, линные гагуны до последнего времени являются у нас объектом хищнического промысла.

Гаги — самки линяют также в конце августа — начале сентября. В октябре и ноябре происходят передвижения гаг на места зимовки. Повидимому, молодые птицы в данном случае менее подвижны, чем взрослые, и частично остаются зимовать неподалеку от мест гнездовий.

До последнего времени не вполне установлено на каком возрасте гаги достигают половой зрелости.

Иностранцы указывают здесь различные сроки: в 2 и в 3 года. Повидимому, более вероятной нужно признать первую цифру.

Часть молодых неполовозрелых самок постоянно держится около мест гнездовья взрослых. Как мы видели, некоторые из них принимают и более активное участие в гнездовании.

Некоторые молодые самцы присоединяются к спустившимся на воду выводкам и долгое время держатся вместе с ними.

III.

Враги гаги.

Острова, на которых гнездится гага, также привлекают к себе и другое многочисленное пернатое население. На лесистых островах Белого моря гнездится всевозможная таежная птица вплоть до боровой дичи. На открытых «лудах» рядом с гагами гнездятся серебристые чайки и крачки.

На Мурмане гагачьи гнездовья обильно населены серебристыми и чернокрылыми морскими чайками; здесь гнездится стремительный короткохвостый поморник, сизая чайка, полярная крачка, чистик и другие.

На Новой Земле на гагачьем острове охотно поселяется огромный бургомистр, а иногда и поморники.

Часть пернатых соседей мирны и совершенно безвредны для гаг-наседок. Зато другая часть отъявленные хищники, готовые пожиться и за счет гагачьих яиц и за счет птенцов.

Необходимо познакомить читателя с основными врагами гаги в разные периоды ее жизни.

Основные враги в гнездовой период это поморники, главным образом короткохвостый (*Stercorarius parasiticus* L.) и крупные чайки: бургомистр (*Larus hyperboreus* Gunn), морская (*Larus marinus* L.), серебристая (*Larus argentatus* L.). Эти чайки, особенно бургомистр и морская (реже серебристая) усилительно преследуют также и гагачьи выводки.

На гагачьи гнезда, а возможно и на птенцов нападает также ворон (*Corvus corax* L.), и серая ворона (*Corvus corone* L.). Для птенцов и для взрослых опасны: орлан-белохвост (*Haliaeetus albicilla* L.), ястреб тетеревятник (*Accipiter gentilis* L.), белая сова (*Nyctea scandiaca* L.).

Взрослых гаг на пролете бьют крупные сокола (*Falco gyrfalco* L., *Falco peregrinus* Tunst).

Из четвероногих хищников особенно страшны для гаг: песец (*Alopex lagopus* L.), лисица (*Vulpes vulpes*) и выдра (*Lutra lutra* L.).

Возможно, что к врагам гаги, нужно причислить и горноста (*Mustela erminea*). Совершенно недопустимо пребывание на гагачьих островах собак и оленей.

Поморник.

Хищная и паразитическая деятельность поморников, хорошо известна жителям севера. Народ называет поморников: «солдатом», «доводчиком», «повором», «фомкой-разбойником» и т. д.

Поморник смело преследует различных пернатых рыболовов: чаек, чистиков, тупиков и др., отбирая в конце концов их добычу. На гагачьих островах поморник неустанно разыскивает, как бы хорошо они ни были укрыты, оставленные гагой гнезда, раскапывает подстилку, расклеывает и выпивает яйца. Ущерб, причиняемый поморником гагачьим гнездам, очень велик.

Те гнезда гаги, которые находятся в районе местообитания поморника (ровные площадки тундры), в течение лета разоряются обычно почти на сто процентов.

Короткохвостый поморник (*Stercorarius parasiticus* L.), основной вредитель гагачьих гнезд на Мурманском побережье. На Новой Земле его обычно сравнительно мало, но в некоторые годы, он появляется в очень больших количествах и причиняет существенный вред гагачьим гнездовьям. Другие поморники (*Stercorarius pomarinus*, *St. longicaudus*), с гагачьими гнездами связаны значительно меньше.

Крупные чайки.

Крупные чайки значительно уступают поморнику в способности разыскивать гагачьи гнезда. Прикрытые гнезда чайки находят лишь с большим трудом. Но, гнезда почему-нибудь открытые, тотчас привлекают к себе хищников.

Зато при появлении гагачьих выводков крупные чайки далеко оставляют позади вредительскую деятельность поморника в гнездовой период.

Бургомистры на Новой Земле и темноспинные морские чайки на Мурмане постоянно сопровождают гагачьи выводки, не упуская случая пожрать каждого зазевавшегося птенца. Их нападению подвергаются даже уже довольно крупные птенцы (500—600 гр. весом).



Поморник налетает.

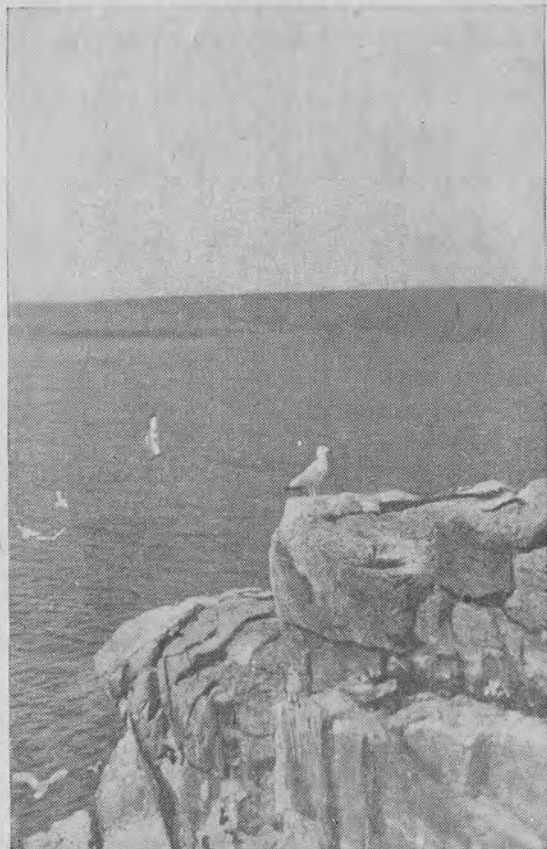
Ворон.

Черный ворон постоянный гость гагачьих островов, где всегда готов стащить и гагачье и чаечье яйцо, лишь бы была возможность. Нужно думать, что эти смелые хищники порой нападающие даже на зайцев, не оставляют без внимания и гагачьи выводки.

Серая ворона.

Ворона основной враг гагачьих гнезд на лесистых островах Белого моря.

По способности разыскивать гагачьи гнезда ворона едва ли уступит поморнику. Густые ветви ели, точно шатром покрывающие здесь гагачье гнездо и совершенно как-будто скрывающие его от посторонних глаз, не являются сколько-нибудь надежной защитой от вороны. М. С. Протопопов наблюдал, как ворона, пробираясь к такому гнезду, оставила на валежнике и хвое даже часть своих перьев.



Серебристая чайка.

Есть данные, что ворона иногда пытается согнать гагунаседку с гнезда.

Выводки на воде преследует ястреб-тетеревятник (Белое море) и орлан-белохвост (Белое море и Мурман). Исландские авторы пишут, что орлан-белохвост досаждал гагачьим гнездовьям, главным образом тем испугом, который нагоняло его появление на гаг-наседок. Наседки тучей слетали в море, а на оставленных гнездах хозяйничали чайки и поморники.

Белая сова.

На Новой Земле к врагам гаги нужно причислить и белую сову. В годы, когда в тундре достаточно основного корма совы—пеструшек, сова мало вредит гагачьим гнездовьям.

Но в годы «неурожайные» на пеструшку совы в большом числе появляются на гагачьих островах, хватают с гнезд взрослых, выпивают яйца, а возможно преследуют и выводки.

Лисица и песец.

На Белом море и около Новой Земли, там, где острова зимой связаны и между собой и с материком ледяными мостами, большой вред гаге могут причинить лисицы и песцы. Если попавший зимой на остров хищник останется здесь летовать, можно с уверенностью сказать, что гагачье гнездовье на острове будет начисто разорено. На Новой Земле бывали случаи, когда песцы «выедали» остров, на котором гнездились сотни и тысячи гаг.

Выдра.

Немалый вред, особенно в темное время, на зимовках причиняет взрослым гагам выдра. Выдра хватается птицу на воде, незаметно подплывая снизу. В местах пребывания выдры всегда можно найти крылья растерзанных гаг и гагунов.

Паразиты гаги.

В кишечнике и в других внутренних органах гаги встречается немало червей и других паразитов. Однако, каких-либо массовых заболеваний и смертности гаг от этих паразитов пока неизвестно.

IV.

Гага и человек.

Дающая ценный пух и обладающая способностью быстро ручнеть, гага издавна привлекала человека.

Впрочем, последнее ее свойство часто оставалось без внимания. Человек, мало заботясь о будущем, собирал пух и яйца, охотился на взрослую птицу. Это привело к тому, что и у нас и за границей, в ряде мест промысел гагачьего пуха в конце концов был совершенно подорван.

Отдельных попыток приручения гаг или путем их охраны, или путем содержания в неволе, известно очень много и нет нужды их здесь перечислять.

Для нас интересны лишь массовые мероприятия по охране и использованию гаги, которые привели в некоторых местах к созданию своеобразных форм северного хозяйства.

Гагачьи фермы Исландии.

Родиной «гагачьих ферм» является Исландия, где культурное использование гагачьих колоний стоит на весьма большой высоте, и гагачий пух занимает не последнее место в экономике страны.

Первые попытки правильного использования гагачьих гнездовых относятся здесь чуть ли не к XII—XIII векам. Впоследствии и правительство всячески стимулировало промысел пуха. Ряд указов (в 1783, 1787, 1847 и 1913 гг.) предусматривает в той или иной степени запрещение охоты на гагу и устанавливает различные меры наказания браконьеров.

В 1784 г. был издан и специальный указ, предусматривающий премии за лучшее устройство гагачьего хозяйства.

Все это повлекло значительное увеличение количества гаги и следовательно увеличения количества добываемого пуха.

Гагачьи хозяйства распространены главным образом в северо-западных округах Исландии, где побережья скалисты, изрезаны и изобилуют мелкими островками. Кроме островков, исландцы успешно используют для гнездовья птиц также выступающие в море мысы и другие пригодные места, огораживая их заборами от вторжения наземных хищников.

Число используемых человеком, гагачьих гнездовых возросло в Исландии со 116 в 1805 г. до 258 в 1914 г., а добыча очищенного пуха увеличилась за это время с 1072—75 килограмм до 3886 килограмм.

Экспорт гагачьего пуха приносит Исландии в среднем 125.000 крон в год, а в некоторые годы и вдвое больше. «Для многих усадеб дальнейшее существование без принадлежащих им гнездовых явилось бы прямо-таки вопросом жизни», — пишет один исландский автор.

Для привлечения гаг и для создания лучших условий их гнездования, исландцы устраивают специальные искусственные гнезда. Иногда это просто лотки, окруженные с трех сторон валиками, иногда ниши в торфяных стенках, иногда пещерки, прикрытые сверху дерном или плоской каменной плитой. Чтобы приманить в эти гнезда гагу, раскладывают поблизости обломки раковин или какие-нибудь блестящие предметы. Иногда вешают рядом с гнездом легкий, колеблемый ветром или водой, колокольчик.

Для укрытия гнезд сверху на гнездовьях сажают различные кустарники.

Издали гагачье гнездовье можно узнать по высоким пугалам, призванным отгонять хищников. Борются с хищниками и более активно — отравленными приманками.

Исландские гаги настолько привыкли к человеку, что гнездятся иногда на дерновых крышах зданий, или около порога. Все это, конечно, очень сильно облегчает сбор пуха. Исландцы собирают и используют также и часть гагачьих яиц.

Гага в Норвегии.

Большим покровительством пользуется гага также в ряде мест Норвегии, где часто гнездится около жилья человека, в лодочных сараях и т. п. Гагачий пух норвежских гаг идет главным образом на покрытие потребностей внутри страны.

Впрочем, заботясь об охране «своих» гаг, норвежцы весьма хищнически эксплуатируют гагачьи гнездовья Шпицбергена и Медвежьего острова; до недавнего прошлого они также поступали и с гнездовьями Новой Земли. Также хищнически эксплуатируются и гагачьи гнездовья Гренландии, где даже и закон охраняет гагу от охоты лишь в гнездовой период. В остальное время года птицу можно стрелять.

Резкое сокращение количества гаги в других более южных и культурных странах повлекло за собой соответствующие мероприятия по ее охране.

Закон защиты диких птиц, изданный в Англии в 1880 г., вызвал «огромное количественное увеличение» гаги. В Соединенных Штатах Северной Америки охота на гаг была запрещена лишь в 1891 г., когда они уже стали редки*). Количество их стало быстро возрастать и в 1913 г. показало уже «достаточное увеличение».

Гага в России.

По некоторым данным Россия еще в начале прошлого столетия занимала на мировом рынке первое место как экспортер гагачьего пуха. У нас заготавливалось и вывозилось баснословное по теперешним временам количество пуха-сырца, измерявшееся в несколько десятков тонн. Этот пух собирался на огромной территории: на Шпицбергене, Медвежьем острове, Новой Земле, на Мурмане (а возможно и в Финмаркене) и на Белом море. Вскоре эти промысловые районы или были нами утеряны, или гага в них была настолько истреблена, что потеряла свое промысловое значение.

*) Атлантическое побережье США (в северной части) в основном лишь место зимовки американских гаг.

Отдельные попытки наладить примитивное гагачье хозяйство были и у нас. Что то в этом направлении делал Соловецкий монастырь (подробности неизвестны). Перед войной — пробовали наладить гагачье хозяйство на Айновских островах монахи Трифоно-Печенгского монастыря.

Все «хозяйство» сводилось собственно к проживанию на острове в сторожке двух монахов, которые охраняли гагу от браконьеров и уже после спуска птенцов на воду, собирали пух с гнезд. Несмотря на то, что эти гнездовья подвергались частым нападениям промышлявших поблизости рыбаков, количество гнездившихся гаг возросло тут с 50 шт. в 1887 г. до 2060 в 1913 году.

Гага в СССР.

После Октябрьской революции в деле охраны гаги не произошло сразу решительного перелома. В ряде мест эта птица к тому времени считалась чуть ли не истребленной; несмотря на это, с 1924 г. на Мурманском побережье процветала зимой охота на гаг. Стреляли птиц на перелетах, когда они стайками летели на утренней заре кормиться в губы, а на вечерней возвращались в открытое море. Сами охотники говорили, что количество птиц при этих охотах из года в год сильно убывало, тем не менее даже в печати находились защитники хищнического промысла, а некоторые горе-теоретики *) рассуждали о возможности «мариновать» убитых гаг. Только в 1931 г. охота на гагу была запрещена.

На Новой Земле гага оказалась в несколько лучшем положении. Ее сохранилось здесь довольно много и это позволило уже с 1924 г. организовать промысел пуха. Первоначально промысел велся очень неудовлетворительно, но с организацией промысловых артелей и припиской к ним определенных гнездовых мест положение сразу изменилось к лучшему.

Вскоре промышленники почувствовали, что от их заботливого отношения к гагам зависит и доход артели; а в артелях южного острова, особенно в становищах Русаново и Красино, этот доход в некоторые годы весьма значителен.

Заповедники.

Для охраны и восстановления запасов гаги, изучения ее биологии и возможностей промыслового использования правительство РСФСР в 1938 г. учреждает на восточном Мурмане заповедник «Семь островов».

В 1939 г. был организован второй заповедник в Кандалакшской губе Белого моря.

*) Как, например, Н. Г. Беленький в „Записках молочно-огородного института“ (!?) Лгр. 1931 г.

Работа заповедника «Семь островов»

Трехлетняя работа заповедника «Семь островов» показала, что уже при проведении одних охранных мероприятий, возможен значительный рост поголовья гнездящейся гаги. Летом 1938 г. при обследовании островов заповедника подсчитали всего около 600 гнезд гаги, а в 1940 г. число гнезд достигло 1550 шт. Ежегодно количество наседок увеличивается здесь почти на 60%. Приводимые цифры говорят за то, что восстановление количества гаги, а, следовательно, и промысла пуха при внимательном отношении со стороны человека дело немногих лет.

В заповеднике разработаны сроки и нормы сбора пуха, выработаны меры борьбы с врагами гаги и проведены другие более сложные биотехнические мероприятия, направленные к увеличению количества гаги и к ее приручению. Сейчас мы можем смело рекомендовать основные простые мероприятия, применяя которые каждый колхоз, промысловая артель, коллектив охотников и другие хозяйственные организации крайнего севера, смогут организовать на близлежащих островах простейшие гагачьи хозяйства, добиться в непродолжительное время увеличения количества гнездящихся гаг и уже в первые годы получить известный доход.

Если и будут затрачены здесь небольшие средства на охрану гаги от браконьеров и на борьбу с пернатými хищниками — все эти затраты очень быстро себя окупят.

V.

Остров пригодный для хозяйства.

Для организации «гагачьего хозяйства» пригоден каждый остров, на котором гнездится гага. Нежелательны лишь острова очень близко расположенные от материка и соединяющиеся с ним в сильные отливы. На эти острова постоянно может перебраться песец и лисица, что очень быстро сведет на-нет все достижения охраны.

Выбирая подходящий для нашей цели остров, нужно помнить, что гаги гнездятся лишь на островах со скалистыми, богатыми морскими животными берегами, а острова с песчаными побережьями всегда избегают.

Острова, на которых предполагается организовать гагачье хозяйство, могут быть в определенные сроки, попрежнему, использованы и для других хозяйственных надобностей: для сенокосения, сбора ягод и т. д. (но не для выпаса оленей).

Охрана.

Основное для «гагачьего хозяйства» это в первые годы возможно полная охрана острова.

Для охраны гаги на гнездовьях можно использовать лиц, не занятых на основных промыслах колхоза или другой хозяйственной организации. Охрану могут нести старики, инвалиды с частичной потерей трудоспособности и др. Нужно лишь помнить, что в охрану должны входить люди сознательные и проверенные. Случайный элемент принесет здесь лишь вред.

Размер бригады охраны невелик: на остров площадью в 200—300 га или на группу маленьких островов вполне достаточно двух человек. Для охраны должна быть поставлена легкая временная избушка (из досок или фанеры), снабженная железной печкой и другим хозяйственным инвентарем.

Охрана должна иметь шлюпку (карбас), располагать капканами для отлова хищных чаек, дробовыми или мелкокалиберными ружьями и т. д.

В обязанности охраны входит: установка столбов с вывесками, запрещающими высадку на остров посторонних лиц; охрана острова от браконьеров в период гнездовья гаги; борьба с пернатыми и четвероногими хищниками; наблюдение за ходом гнездовья и определение времени сбора пуха; организация и проведение сбора пуха; сушка, первичная очистка, упаковка и сдача пуха заготовительной организации.

Борьба с браконьерами.

На задержанных на острове браконьеров, а также и на всех лиц, задержанных во время охоты на гагу и при сборе гагачьих яиц и пуха, даже и на других, не входящих в территорию хозяйства, островах, охрана составляет протокол, направляя его в Областное Управление по делам охоты*).

Наблюдая за ходом гнездовья, нужно отмечать: время появления гаг около островов, первое гнездо гаги, первый выводок, время отлета гагунов, последнее гнездо.

Основные работы в гагачьем хозяйстве.

1. В конце апреля или начале мая бригада охраны приступает к обследованию островов. Если на острове с зимы остались лисица или песец, они отлавливаются и истребляются всеми возможными способами, независимо от сроков охоты**).

В середине мая начинают гнездиться крупные чайки: серебристая, морская и бургомистр. Их надо отлавливать, устанавливая на гнездах замаскированные капканы (капкан № 3, песцовый). Капканы маскируются возможно тщательно, так как

*) Там же можно получить и бланки протоколов.

***) На Новой земле, где некоторые острова очень долго соединены с материком льдом, желательно побывать на острове еще раз после того, как лед увесет. Правда, при этом приходится потревожить уже начавших гнездиться птиц, но нужно помнить, что оставшиеся хищники все равно их истребят.

чайки не в пример поморникам довольно осторожны. Можно организовать также отстрел чаек и отлов их на различные приманки (капканы и крючки). Яйца чаек регулярно собираются, идут на приманку в капканы или заготавливаются впрок.



Установка капкана на крупную чайку.

Перо и пух чаек также следует заготавливать, а мясо их после снятия шкурки (вместе с кожей) вполне съедобно.

Ворон в лесах Беломорских островов нужно беспощадно отстреливать и гнезда их разорять. При случае нужно разорять и гнезда воронов, а самих воронов отстреливать.

На Новой Земле, где случаи браконьерства очень редки, нет нужды держать на острове охрану. После весеннего обследования остров посещается промышленниками лишь во время сбора пуха.

2. С того момента, когда гаги начинают подниматься на острова, что является верным признаком начала гнездования (конец мая, начало июня), хождение по острову (особенно по береговому склону) и стрельбу нужно тотчас же прекратить. Нужно помнить, что в начале гнездования гаги особенно пугливы и нередко, завидев человека, совсем бросают гнезда. Гнезда, оставленные даже на короткий промежуток времени, подвергаются большой опасности от пернатых хищников.

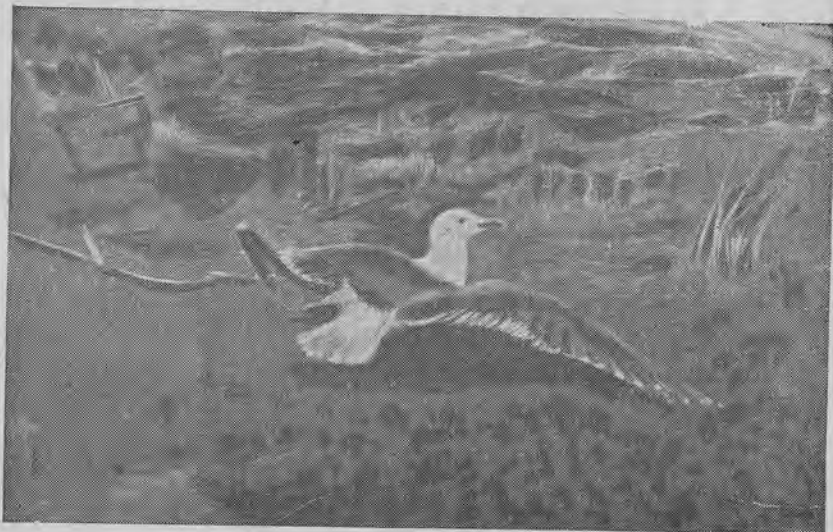
Самое лучшее, если наиболее заселенные гагой места будут совершенно не посещаться до времени сбора пуха.

На Мурмане, где плоские вершины островов мало заселены гагой, в это время капканами можно отлавливать поморников (также капканом № 3).

Капкан на поморника можно ставить почти без всякой маскировки, закладывая между дужек яйцо чайки.

Гнезда случайно вспугнутых гаг прикрываются подстилкой.

3. Появление на воде первого гагачьего выводка (конец июня — начало июля) является сигналом к сбору пуха. Бригада сборщиков выезжает на остров и под руководством членов охраны приступает к сбору пуха. К сборщикам пуха предъявляются те же требования, что и к охране. Члены артелей, не включенные в бригаду к сбору пуха, не допускаются. Бригада не должна быть особенно многочисленной — в нее входят не более 5—10 человек. Сбор пуха на острове желательно провести в один день. Категорически запрещается брать с собой на остров собак, как равно и содержать их на острове. Бригада,



Морская чайка в капкане.

став цепочкой в 5—7 м друг от друга, обследует остров. На места, посещенные уже раз, желательно не возвращаться.

На основании проводимых нами в заповеднике «Семь островов» опытов сбора пуха и опытов проф. А. Н. Формозова, мы рекомендуем на Мурманском побережье и в Белом море, брать с гнезда весь пух, так как перед концом насиживания это не

отражается на выходе птенцов. Иное положение на Новой Земле, где замечали, что при полном изъятии пуха из гнезда погибают и яйца. В настоящее время там рекомендуют оставлять в гнезде $\frac{1}{3}$ пуха. (Обычно этот пух пропадает, так как после спуска выводка на воду его разносит ветер). Сейчас на Новой Земле производятся опыты по применению какого-нибудь заменителя пуха, который закладывают в гнездо вместо взятого пуха.

Оставшиеся в гнезде яйца покрываются растительной подстилкой. Пух с гнезд желательно тут же сортировать, складывая более или менее загрязненный пух отдельно (в разные мешки). Каждое гнездо отмечается небольшим (30—40 см) деревянным колышком (охрана должна заготовить эти колышки). Колышки нумерованы. По количеству поставленных колышков бригадир учитывает количество гнезд на острове. В будущем колышки облегчают поиски гнезд.

4. После сбора пуха охрана находится на острове еще 10—15 дней, до конца массового спуска птенцов на воду, а после спуска птенцов проводит заключительный отстрел чаек и поморников.

5. Пух сушат на солнце, сортируют, упаковывают в мешки (лучше всего двойные, холщевые) и сдают агенту заготовительной организации. Хранят пух, в случае надобности, только в мешках в сухом помещении, оберегая от моли и от мышей.

Последующие мероприятия в гагачьем хозяйстве.

Искусственные гнезда.

На Мурмане и в Белом море сейчас еще преждевременно говорить об искусственных гнездовьях, так как гаг на островах очень немного и они постоянно могут найти себе укрытое место для гнезда. На Новой Земле, где на некоторых островах гагачьи гнезда сплошь и рядом находятся на расстоянии метра—полуметра, вопрос о применении искусственных гнезд уже вполне назрел. Искусственные гнезда оберегают наседку от врагов и непогоды, предохраняют пух от развеивания ветром, помогают быстро найти гнездо и позволяют концентрировать гнезда на небольшом определенном пространстве.

Простейшие искусственные гнезда, — это выкопанные лотки, такие же как лотки естественных гнезд. Более сложные гнезда сооружаются из камней, кусков дерна и плавника. Наиболее удачные конструкции их разрабатываются сейчас в заповедниках и на Новой Земле.

Инкубация.

Для увеличения количества гаги сотрудники заповедника «Семь островов» разработали методику сбора у гаг первых кла-

док с последующей инкубацией их в небольших инкубаторах. При надлежащей постановке дела выход птенцов в инкубаторах почти не уступает выходу их в естественных условиях (в 1940 г. в заповедниках получено 94,3% выхода инкубированных птенцов). Выведенных птенцов можно всегда подпустить к диким выводкам.

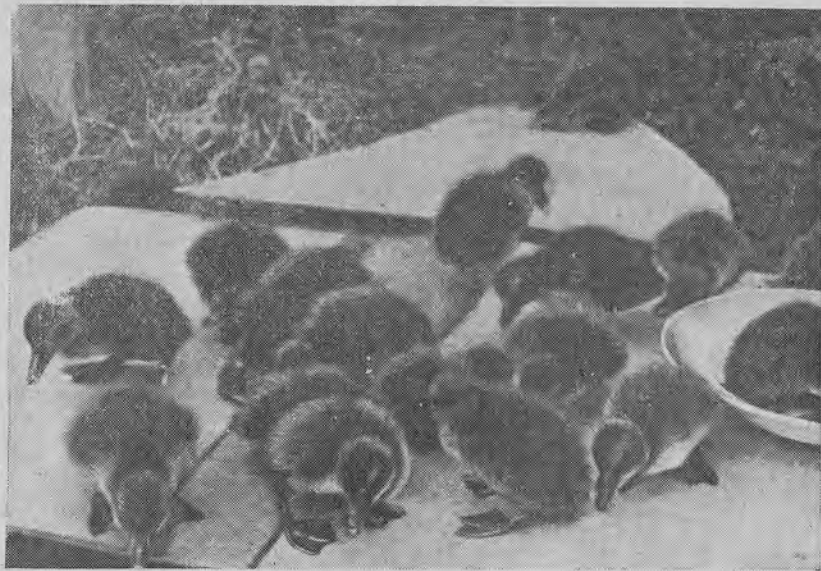
Однако, должный эффект от инкубации может быть получен лишь после массового истребления крупных чаек, так как гагам разумеется труднее сберечь от хищников большой выводок и значительная часть инкубированных птенцов невольно станет жертвой хищников.

Если можно рекомендовать отбор первых кладок для инкубации (при этом всегда нужно помнить, что вторую кладку вызывает лишь отбор всей первой кладки), то совершенно недопустим сбор гагачьих яиц, как продуктов питания. Опытные исландские практики, на основании многолетнего опыта, предупреждают, что запоздалые выводки второй и третьей кладки всегда рискуют пострадать от осенних непогод.

Сама наседка при этом также сильно истощается.

Приручение гаги.

После того как будут освоены простейшие мероприятия гагачьего хозяйства, можно будет подумать и о приручении всего



Прирученные птенцы.

гагачьего населения острова. Это легко осуществить путем воспитания гагачьего молодняка с последующим выпуском его на свободу. Воспитание молодых гагачат не составляет особого труда, но, разумеется, требует хорошей заботы о маленьких пуховиках. И за границей и у нас это не раз в небольших масштабах осуществлялось, при чем гагачата выкармливались самой разнообразной пищей (мукой, мясом, рыбой, крутыми яйцами, зелеными кормами и т. п.). Мы кормили наших гагачат черным хлебом и рачками-бокоплавами (гаммарусами). Основное требование к воспитанию маленьких гагачат это содержание их в чистом, сухом и теплом помещении, частые, но непродолжительные в первое время прогулки и достаточная пища. Кормление нужно начинать через 2 дня после вылупления, так как до этого птенцы расходуют остатки желточного мешка и перекармливать их нежелательно. С каждым днем птенцы требуют к себе все меньше и меньше забот и в возрасте 25—30 дней их уже почти можно предоставить собственной судьбе (разумеется, если им не будут угрожать хищники).

Птенцы очень быстро привыкают к человеку и нечего бояться, если они уйдут к диким выводкам.

Птенцов в возрасте 20—25 дней уже можно окольцевать (кольцами серии С.) с тем, чтобы в дальнейшем проследить за их судьбой.

Когда наши гаги станут более ручными, эксплуатация гагачьих колоний станет куда проще, чем теперь. Мы сможем, не сгоняя гаг, собирать пух, отбирать у некоторых гаг яйца, подкладывая их даже не в инкубаторы, а под других наседок (начало гнездования у которых точно известно). Все наблюдения и мероприятия будут крайне облегчены.

Кто знает может быть в дальнейшем придется подумать и о полном одомашнивании гаги.

Все это, однако, будет возможно лишь после проведения предполагаемых нами простейших, всюду возможных, мероприятий.

Всем организациям, желающим по-настоящему заняться прибыльным и государственно-важным делом восстановления у нас промысла гагачьего пуха, нужно связаться на побережьях Баренцева моря с Заповедником «Семь островов», а в Белом море с Кандалакшским заповедником.

Отсюда можно получить подробную консультацию по всем, связанным с организацией гагачьего хозяйства, вопросам.

Адреса заповедников:

Мурманская обл., Териберский район, становище Харловка, Государственный заповедник «Семь островов».

Мурманская обл., гор. Кандалакша, Государственный Кандалакшский гагачий заповедник.

ОГЛАВЛЕНИЕ.

	Стр.
1. Вместо предисловия	5
2. Гага и гагачье хозяйство	7
3. Распространение гаги	8
4. Перелеты	9
5. Пища гаги	9
6. Предгнездовый период	10
7. Начало кладки	11
8. Устройство гнезда	12
9. Размеры кладки	13
10. Повторные кладки	15
11. Кладки больше нормальной	16
12. Гнездовый пух	16
13. Гнезда с большим количеством пуха	16
14. Пух-сырец	18
15. Плотность насиживания	18
16. Птепцы	19
17. Спуск выводков на воду	20
18. Отлет гагунов	20
19. Враги гаги	21
20. Поморник	22
21. Крупные чайки	23
22. Ворон	23
23. Серая ворона	24
24. Белая сова	25
25. Лисица и песец	25
26. Выдра	25
27. Паразиты гаги	25
28. Гагачьи фермы Исландии	26
29. Гага в Норвегии	27
30. Гага в России	27
31. Гага в СССР	28
32. Заповедники	28
33. Работа заповедника «Семь островов»	29
34. Остров, пригодный для хозяйства	29
35. Охрана	29
36. Борьба с браконьерами	30
37. Основные работы в гагачьем хозяйстве	30
38. Последующие мероприятия в гагачьем хозяйстве. Искусственные гнезда	33
39. Инкубация	33
40. Приручение гаги	34

Цена 3 руб.